



# NABÍDKA PRÁCE

[www.eKoFun.cz](http://www.eKoFun.cz)

# INDIVIDUÁLNÍ NABÍDKA PRÁCE

Nabídku tvoří jednotlivci

Analogie teorie spotřebitele

Omezen důchodem a ten rozděluje mezi 2 statky

Omezen časem a rozhoduje se mezi prací(L) „spotřebou(C)“ a volným časem(H)

**Cíl maximalizovat užitek**

$$U=f(C,H)$$

$$U=2C+3H$$

Omezení

$$L+H=24$$

$$C=w.L$$



$$U=f(C,H) \quad L+H=24 \quad C=w.L$$

$$L=24-H$$

$$C=w.(24-H)$$

$$0=24.w-w.H-C$$

$$w = \frac{\partial U / \partial H}{\partial U / \partial C} = MRS$$

MRS-mezní míra substituce  
volného času spotřebou

EKO FUN

Jednotlivec aby maximalizoval svůj užitek při dané reálné mzdě

Bude pracovat tolik hodin

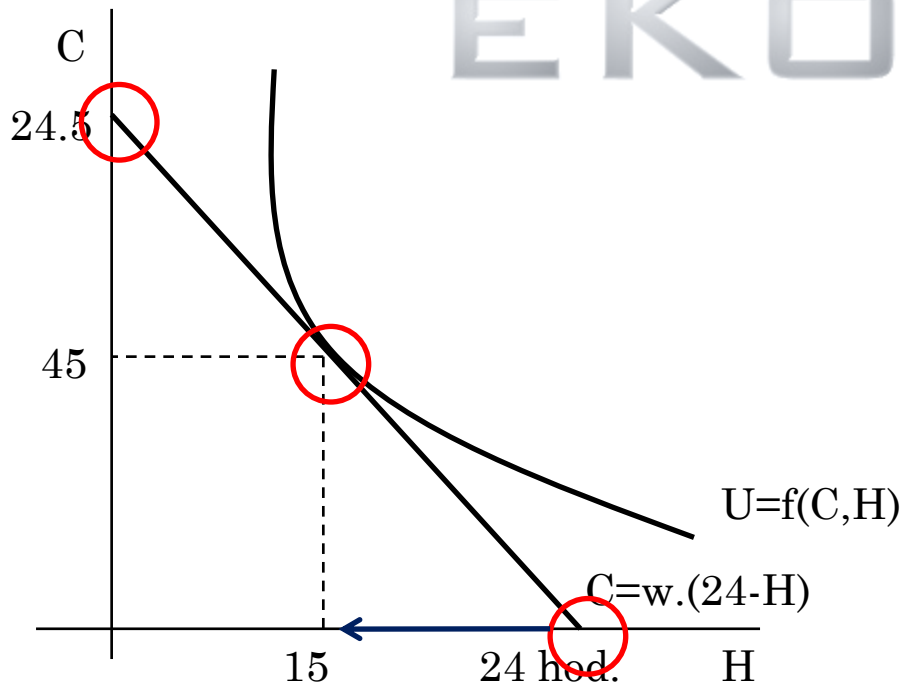
Kdy se bude mezní míra substituce volného času spotřebou bude rovnat mzdě



Teorie spotřebitele-jak se změní optimum spotřebitele, změní-li se cena statku  
Rozdělili jsme celkový efekt na substituční a důchodový

**Nyní: jak jednotlivec rozloží práci  $L$  a volný čas  $H$  mezi 24 hodin  
dojde-li ke změně reálné mzdy**

**Celkový efekt=substituční +důchodový**



Mzda 5Kč/hod.

Pracuje 9 hodin

Spotřeba  $9 \times 5 = 45 \text{ Kč}$

Volný čas 15 hodin

Délka modré šipky ukazuje  
množství práce



Substituční efekt: nahrazování volného času prací

Cena volného času je mzda

Růst reálné mzdy zdražuje volný čas-jednotlivec proto více pracuje

Negativní-rosté mzda klesá množství volného času!

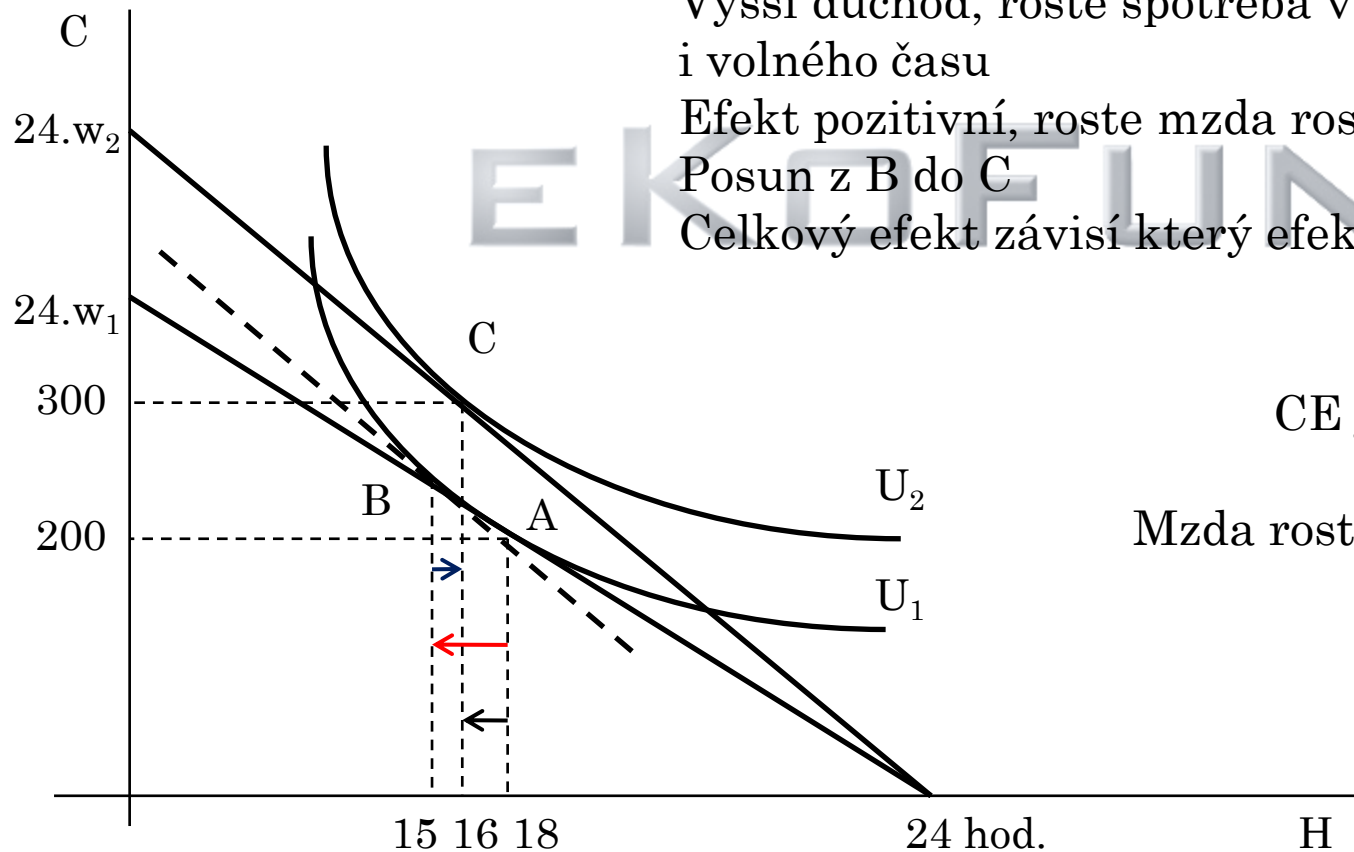
Posun z A do B

Důchodový efekt: roste mzda-rosté reálný důchod  
Vyšší důchod, roste spotřeba všech statků  
i volného času

Efekt pozitivní, roste mzda roste množství H

Posun z B do C

Celkový efekt závisí který efekt převáží z A do C



CE je negativní

SE > DE

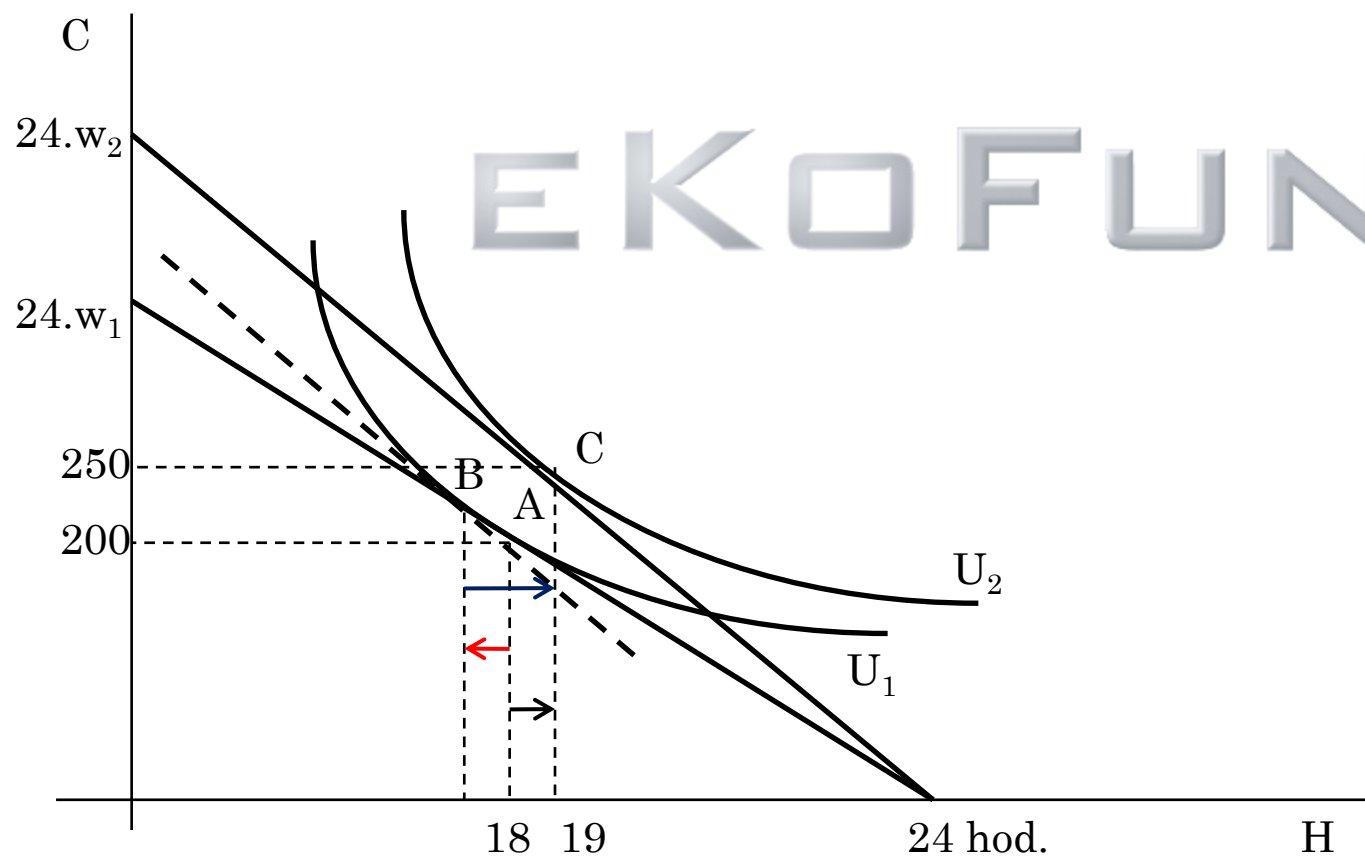
Mzda roste, H klesá, L roste



Pokud důchodový efekt převáží nad substitučním

DE > SE

Růstem mzdy jednatelce bude méně pracovat a více si užívat volného času



Pro **individuální** nabídku práce platí

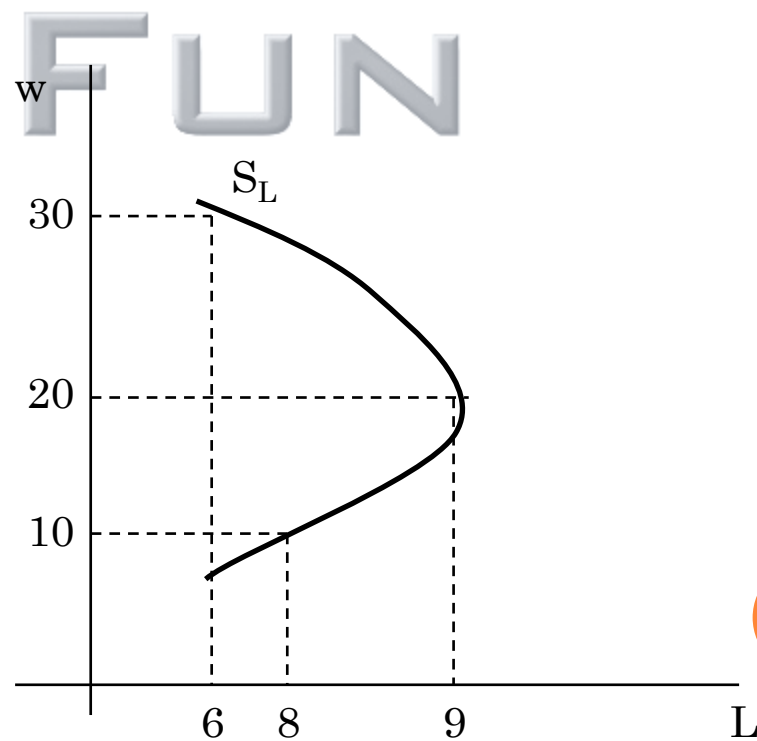
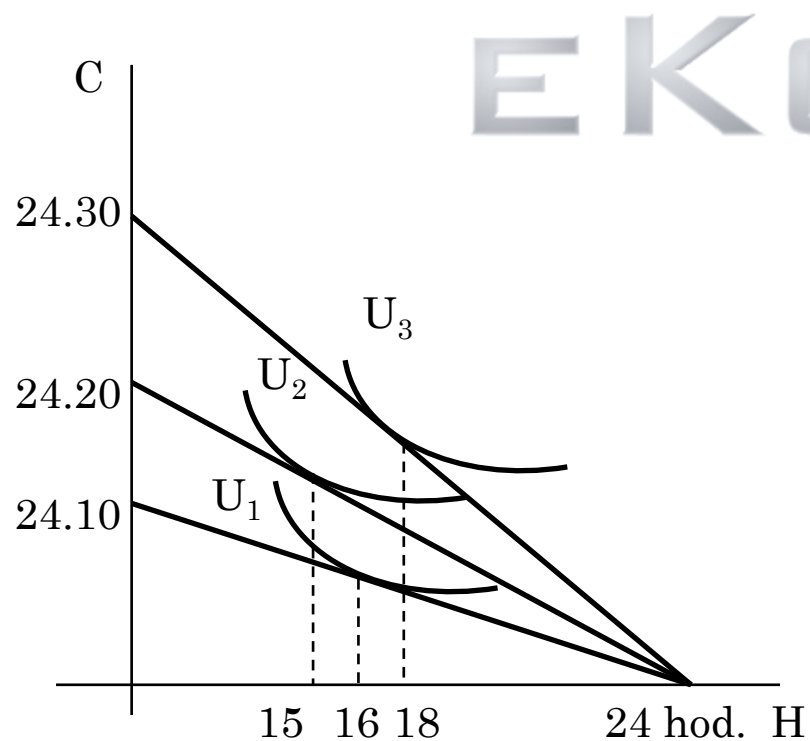
Při nižších mzdách je  $SE > DE$  a s růstem mzdy jednatlivec více pracuje

Při vyšších mzdách je  $DE > SE$  a s růstem mzdy bude jednatlivec pracovat méně

Při nižších mzdách má individuální nabídka práce pozitivní směrnici

Při vyšších mzdách má individuální nabídka práce negativní směrnici

Individuální nabídka práce má tak zpětně zakroucený tvar



# TRŽNÍ NABÍDKA PRÁCE

Znázorňuje různá množství práce, kterou jsou její nositelé ochotni a schopni nabízet při měnící se mzdové sazbě na **DANÉM TRHU!**

Rostoucí mzda způsobí:

1. Každý jednotlivec bude nabízet více práce
2. Na DANÝ TRH přichází nový jednotlivci

**Křivka tržní nabídky práce je horizontálním součtem všech individuálních křivek nabídky práce**

**Příchod nových lidí z jiného sektoru pak způsobí, že tržní křivka nabídky práce není zpětně zakřivená**





# PROSAZOVÁNÍ MONOPOLNÍ SÍLY ODBOROVÝCH SVAZŮ NA TRHU PRÁCE

Příklad jediného nabízejícího na trhu práce je odborový svaz

Mezi jeho cíle patří:

- maximalizace ekonomické renty svých členů
- maximalizace celkových mezd svých členů
- maximalizace zaměstnanosti

**Celková mzda**-celkový objem peněz vyplacených všem pracujícím zapojených do výrobního procesu při dané mzdě

$$\text{Celková mzda} = w \cdot L$$

**Mezní mzda**( $MR_L$ )-změna celkové mzdy způsobená změnou zaměstnanosti

$$MR_L = \frac{d(w \cdot L)}{dL}$$



Bod A: odborový svaz maximalizuje ekonomickou rentu

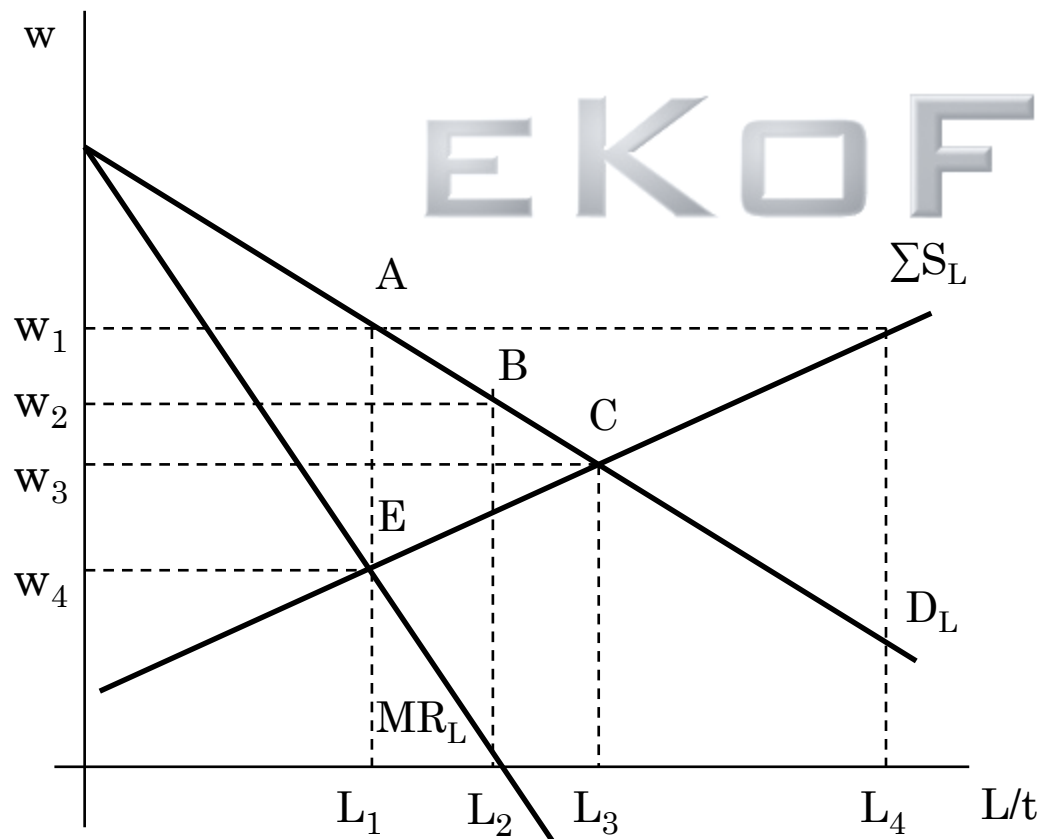
$S_L$  značí za kolik jsou lidé ochotni pracovat-transferová cena práce

$MR_L = S_L$  mezní mzda se rovná transferové mzdě bod E

Nebude nabízet za  $w_4$ , ale vlivem monopolní síly za  $w_1$

Bod B: při  $L_2$  je  $MR_L$  nulová-celková mzda nabývá maxima

Bod C: nabídka se rovná poptávce, odbory maximalizují zaměstnanost svých členů



## Bilaterální monopol na trhu práce

Na trhu se střetávají jediný kupující monopson (firma nakupuje práci)  
 A jediný nabízející monopol (odborníci nabízejí práci svých členů)

### Opačné zájmy:

- monopol např. maximální mzda (max. ekonomická renta)
- monopson co nejnižší mzdu

