



HOSPODÁŘSKÉ CYKLY A EKONOMICKÝ RŮST

www.eKoFun.cz

HOSPODÁŘSKÉ CYKLY

Hospodářský cyklus představuje kolísání reálného hrubého domácího produktu kolem potenciálního

Recese-produkt klesá pod svůj potenciální produkt

Firmám se hromadí zásoby, omezují produkci a investice

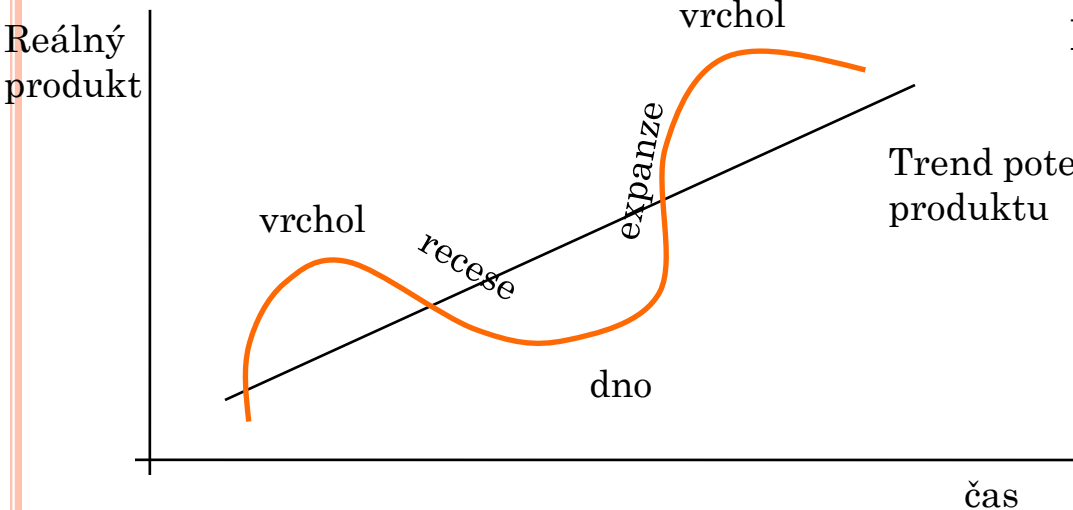
Roste nezaměstnanost, klesají příjmy a tím i spotřeba ($HDP = C + I + G + NX$)

Reálný produkt klesá alespoň dvě po sobě jdoucí čtvrtletí klesá

Expanze-reálný produkt roste, ekonomika se dostává nad svůj potenciální produkt

Firmy nabírají nové zaměstnance, zvyšují výrobu a investice

Rostou příjmy, spotřeba, HDP - alespoň dvě po sobě jdoucí čtvrtletí roste



Vrchol-přechod z expanze do recese

Dno-přechod z recese do expanze

Mezera produktu-odchylka skutečného produktu od potenciálního



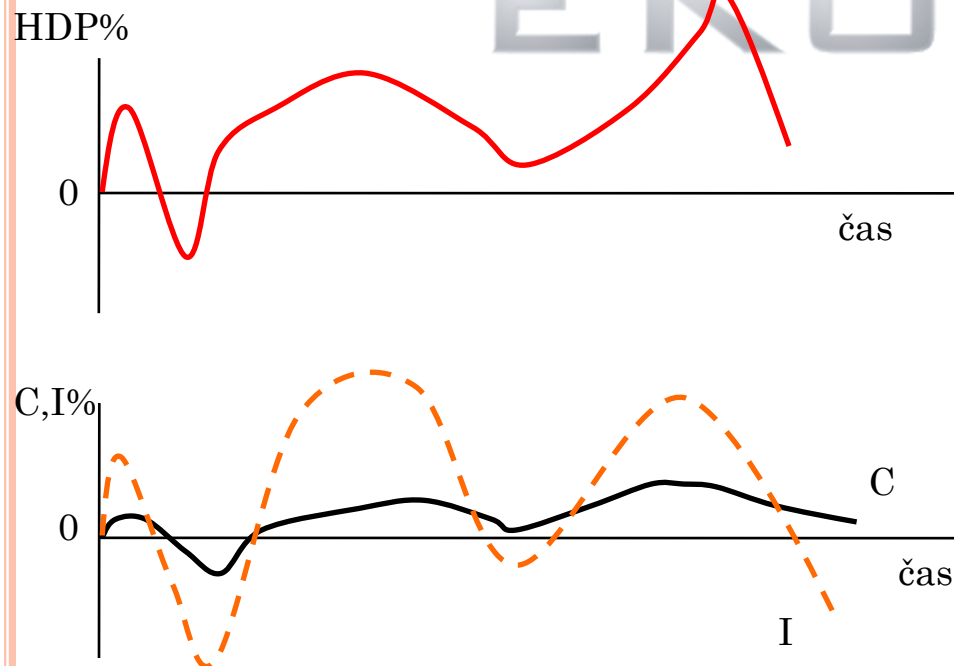
Obtížné určit potenciální produkt → vývoj reálného produktu

Ekonomiky silně provázány mezinárodním obchodem a mezinárodním pohybem kapitálu
 Expanze(recese) v jedné velké ekonomice se může projevit v celém světě, USA, Čína, EU
 Pro Českou Republiku to je zejména stav ekonomiky v Německu

Jak se mění spotřeba a investice během hospodářských cyklů?

Spotřeba není tak citlivá na změnu HDP jako investice

EKO FUN



PŘÍČINY HOSPODÁŘSKÝCH CYKLŮ

Ze strany agregátní poptávky(**poptávkový šok**)

Ze strany agregátní nabídky(**nabídkový šok**)

Šoky **pozitivní**(vedou expanzi), nebo **negativní**(vedou k recesi)

Poptávkové šoky

Základní komponenty agregátní poptávky jsou C,I,G,NX

Změna některého komponentu (pozitivní x negativní) způsobí poptávkový šok

Faktory které ovlivňují komponenty agregátní poptávky rozdělíme na monetární a reálné

Monetární faktory jsou spojeny se změnou peněžní zásoby

Reálné faktory - změna očekávání investorů, změna vládních výdajů, změny exportu



1. Původní rovnováha je v bodě E_1 (platí $AD=SAS=LAC$)
2. Posunu AD – produkční mezera (nalevo recese, napravo expanze)

Recese, (finanční krize) pokles bohatství → pokles spotřeby

Firmám se hromadí zásoby → méně vyrábějí $Y^* \rightarrow Y_1$

Neinvestují, snižují ceny, klesá cenová hladina $P_1 \rightarrow P_2$

Finanční krize se mění v hospodářskou krizi nastává recese

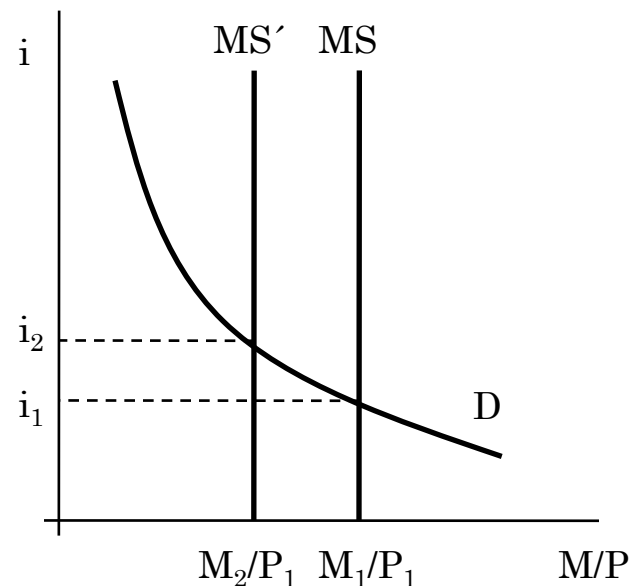
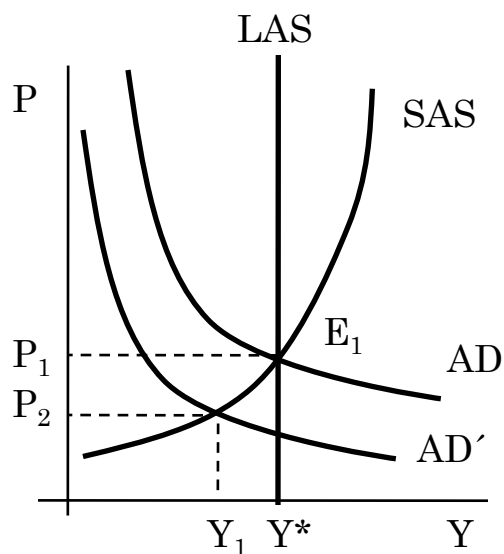
Recesi může způsobit snížení peněžní zásoby z $M_1/P_1 \rightarrow M_2/P_1$

Pozor mění (snižuje) se nominální peněžní zásoba cenová hladina se nejprve nemění!

Roste úroková míra → pokles spotřeby a investic

Posun $AD \rightarrow AD'$

Změnu cenové hladiny nebudeme diskutovat na trhu peněz



Expanze - optimismus spotřebitelů(auta, hypotéky), investorů, země začne více vyvážet
 Zvýšení vládních výdajů podpoří agregátní poptávku - posunu $AD \rightarrow AD'$

Roste spotřeba \rightarrow firmám klesají zásoby proto více vyrábějí

Nové výrobní linky(investice) - roste export, roste produkt $Y^* \rightarrow Y_1$

Růst poptávky zvyšuje ceny zboží, rostou náklady na výrobu $\rightarrow P_1 \rightarrow P_2$

Monetární faktor

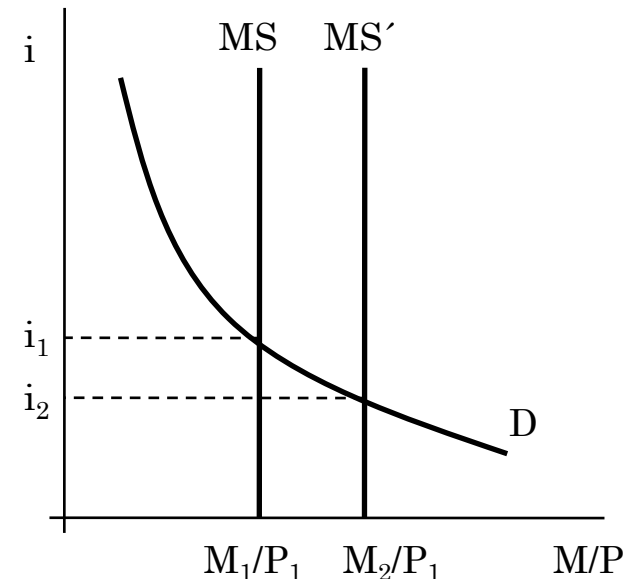
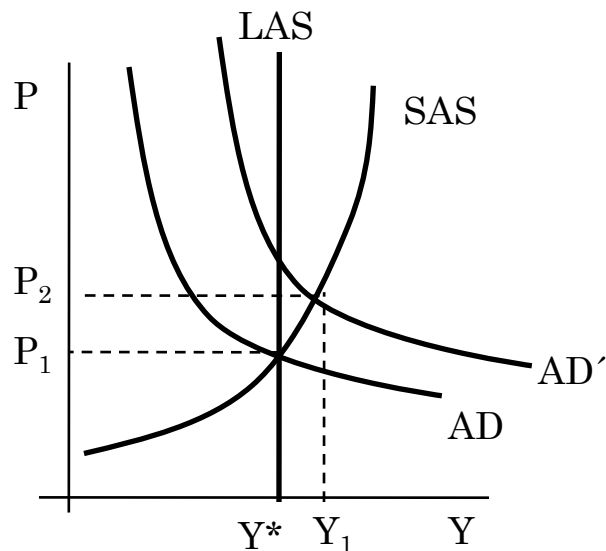
CB zvýší množství peněz v ekonomice $M_1/P_1 \rightarrow M_2/P_1$

Klesá úroková míra $i_1 \rightarrow i_2$

Roste spotřeba a investice - AD se posouvá doprava(roste) firmám se ztenčují zásoby

Více vyrábějí, roste produkt i cenová hladina

Vyšší cenová hladina se promítne na trhu peněz, nebudeme diskutovat



Nabídkové šoky

Nominální(ceny vstupů) a **reálné**(množství výrobních faktorů, produktivita)

Pozitivní(pokles ceny ropy, růst produktivity práce) a **negativní**

Roste cena ropy → rostou náklady posun SAS nahoru(SAS→SAS')

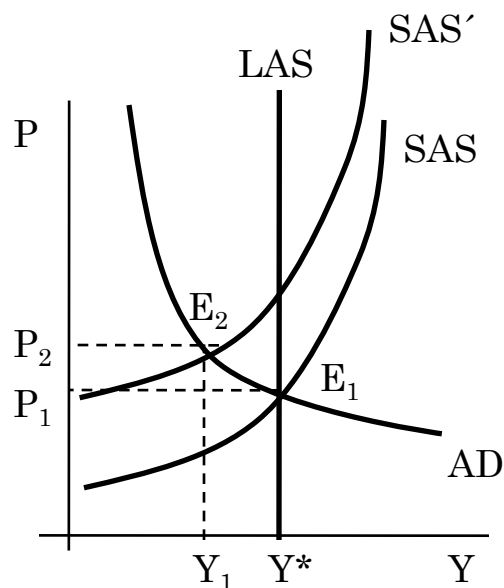
Růst nákladů způsobí růst cen výrobků → růst cenové hladiny z $P_1 \rightarrow P_2$

Firmy nemohou vyrovnat růst nákladů, například snížením mezd(kolektivní smlouvy)

Musí propouštět a klesá vytvořený reálný produkt $Y^* \rightarrow Y_1$

Roste nezaměstnanost

EKO FUN



Mění se původní(dlouhodobá)rovnováha v E_1

Na **krátkodobou rovnováhu** v E_2

Negativní nabídkový šok může způsobit

neoprávněný růst mezd(neroste produktivita)

Růst některých daní

Negativní reálný nabídkový šok:
například povodně



Pozitivní nabídkový šok

Nominální, dojde k poklesu ceny ropy, nebo jiných statků a služeb používaných při výrobě, pokles mezd

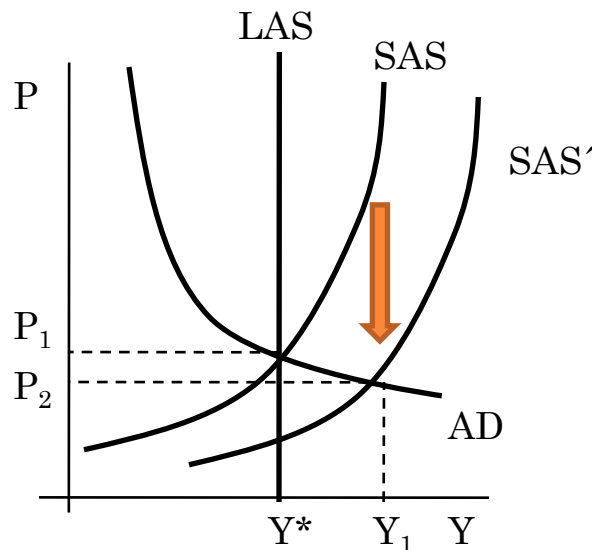
Reálný, nové technologie zvyšující produktivitu(firmy jsou schopné produkovat vyšší výstup i za nižší cenu)

Dojde k snížení cen ropy, klesají náklady, posun SAS **dolů**(SAS→SAS')

Firmy jsou schopné vyrábět více a za nižší cenu

Poklesu cenové hladiny $P_1 \rightarrow P_2$ a výstup roste $Y^* \rightarrow Y_1$

EKO FUN



POLITICKÝ HOSPODÁŘSKÝ CYKLUS

Teorie politického cyklu vysvětluje další možnost kolísání reálného HDP kolem své potenciální úrovně

Ekonomika kolísá v závislosti na volbách

Politici sledují svůj vlastní zájem - populistická politika

Expanzivní fiskální politiku roste(G) „multiplikátor“ zvýší reálný HDP, posun AD

Po volbách úsporná opatření, stát není „oslíčku otřes se“

Restriktivní politice, vláda omezuje výdaje, tím dochází k poklesu HDP

Střídáním expanzivní a restriktivní vládní politiky tak vede ke fluktuacím hospodářským cyklům



EKONOMICKÝ RŮST

Často slyšíme došlo k ekonomickému růstu o 3%, jedná se o růst skutečného reálného HDP

Ekonomický růst znamená růst potenciálního produktu

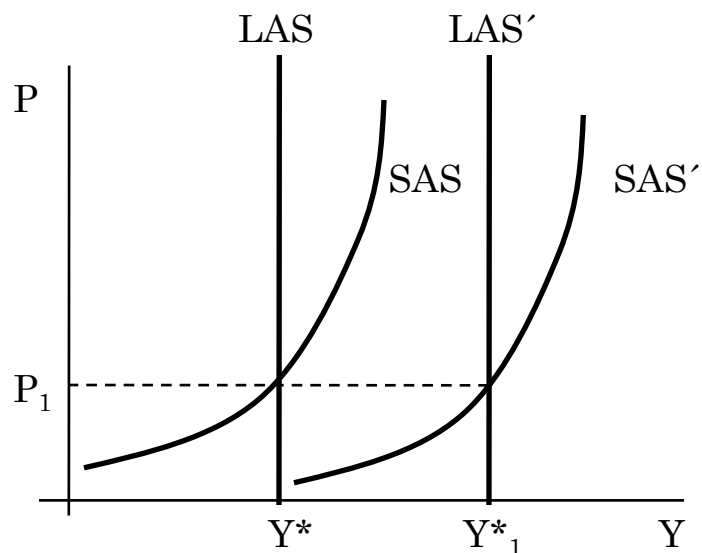
U změny agregátní nabídky jsme rozlišovali nominální a reálné změny

Reálné změny (zvýšení produktivity, zvýšení výrobních faktorů, atd.)

Posouvají jak SAS tak LAS doprava

Nemění se cenová hladina

EKO FUN



Zdroje ekonomického růstu

Ekonomický růst, růst potenciálního produktu může být způsoben:

- zvýšením fyzického kapitálu
- růstem počtu pracovníků
- objevení nových přírodních zdrojů
- růst produktivity(technologický pokrok), infrastruktura, používaná technologie
- lidský kapitál, zlepšení produktivity práce vlivem vzdělání

Jak vzniká kapitálový statek?

Kapitálový statek není určen ke spotřebě, ale k dalšímu použití ve výrobě

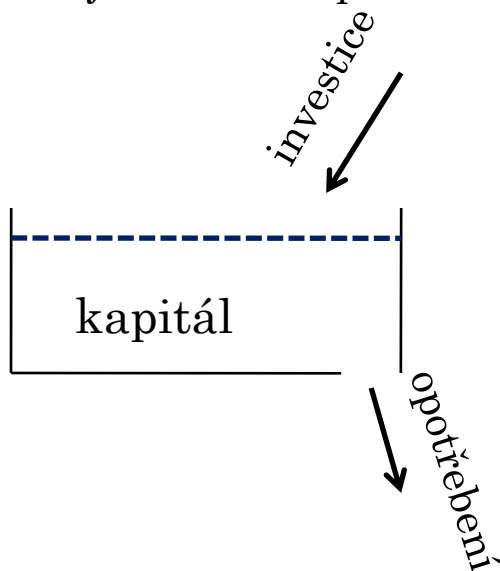
Musíme provést investici, odložit současnou spotřebu

Kapitál je opotřebováván

Kapitál je stav(tekutina ve vaně)

Investice jsou toková veličina(přítok do vany)

Opotřebení je snížení kapitálu za určité období(odtok)



Chceme-li mít konstantní zásobu kapitálu,
investice se musejí rovnat opotřebení

Chceme-li zvýšit množství kapitálu, musí být
investice vyšší než míra opotřebení



Jak vypočítat ekonomický růst(gHDP)?

$$gHDP = \frac{HDP_t - HDP_{t-1}}{HDP_{t-1}} \cdot 100$$

Předpoklad: růst potenciálního produktu se rovná růstu skutečného HDP
Rozdíl velikostí HDP v čase t(2000) a HDP v čase t-1(1999) děleno HDP v t-1
gHDP značí tempo růstu reálného domácího produktu

Tempo růstu reálného HDP na jednoho obyvatele

Získáme jako rozdíl tempa růstu reálného HDP(gHDP) a tempa růstu obyvatelstva(gO)

$$gHDP_{obyv.} = gHDP - gO$$

